

Talk about good coffee!

Miss Muggins Coffee and Fresh Donuts



# CHAPLEAU EXPRESS

PIZZA HUT & KFC  
There's a Reason We're Number 1  
"0 TRANS FAT"  
864-0911



Vol. 12, Issue 50, August 23, 2008

# Ecotourism a hit with foreigners



The newly built log cabin with a home away from home atmosphere

By Staff

Ride the North, a newly formed business catering to ecotourism welcomed it's first customer from the United Kingdom.

Alain Gervais,

owner of this innovative enterprise was pleased to make Mr. Phil Veit of England feel at home in the middle of Northern Ontario's wilderness. Mr. Veit is the nephew of longtime Chapleau business owners Norm and Loretta Veit.

Mr. Veit happened to be the first to appreciate the comforts of a newly built log cabin situated on the boundaries of the Game Preserve. "This certainly gives the customer a sense of security" says owner Alain Gervais. "It's

important that one's initial experience in our wilderness will forever be engraved in their memory as being a pleasurable one. Our main objective is to allow our customers to have the ultimate experience of harmonizing with and appreciate nature at it's best." he adds.

Photographers, hikers, naturalists and bird watchers alike would all be at home in this type of setting.

Splendid sunsets highlighting the endless circle of ripples created by a beaver heading back to its' lodge or the longing call of a loon on a quiet moonless night is priceless and should be experienced by young and old alike.

An interesting feature is the complete customization of the customers' stay from the length of the visit right down to the food that they prefer to eat. This seems to be well appreciated by the customers.



Shown above on the left is Mr. Phil Veit along with business owner Alain Gervais.

"We pride ourselves in providing a service that has a negligible impact on our environment." says Gervais. "A lot of people are not interested in hunting or fishing and we hope to accommodate these people to the best of our abilities. So far our customers have

appreciated our efforts. Although a majority of our customers are from overseas, we are positive that we can attract Canadians and even locals to benefit from the services we offer." he adds.

Customers included people from as far away as

Switzerland and San Diego, California.

Mr. Gervais initially applied for the necessary permits to start the business in March of 2005. The plan was finally accepted in the Fall of 2007 and the business has been operating since the beginning of August 2008.

**Long Term Forecast**

<b>Saturday</b>	High 23	Low 17	
<b>Sunday</b>	High 17	Low 11	
<b>Monday</b>	High 20	Low 8	
<b>Tuesday</b>	High 22	Low 9	
<b>Wednesday</b>	High 24	Low 11	
<b>Thursday</b>	High 24	Low 1	

Serving Northern Ontario with Distinction since 1996

**NHHC Northern Haul Contracting**

Summer Time is here! Gardening?  
Top Soil for Sale! Offering Septic Services,  
Air Conditioning Repairs and more...

Marle Road, P.O. Box 788,  
Chapleau, Ontario, P0M 1K0

Office: (705) 864-1095  
Fax: (705) 864-1110

come in with a problem,  
come out with a smile :)

Visit our website at [www.northernhaul.com](http://www.northernhaul.com) for a list of our services!



# Forest Biofibre policy to promote clean energy and innovation

## McGuinty Government Fosters Innovative Uses Of Forest Resources

Ontario has a new policy to guide the allocation and use of previously unused trees and tree parts that could spur innovation and help to diversify the economy.

Known as biofibre, a guiding policy for its use could support the development and use of clean technologies, help reduce dependence on fossil fuels, reduce energy costs through cogeneration and other bio-energy projects, and provide a source of renewable material to produce bioproducts.

Forest biofibre comes from tree tops

and limbs, trees which currently aren't marketable as traditional forest products and trees salvaged after being damaged by fire, wind or other types of damage. The forest biofibre policy provides the general direction for the allocation and use of previously unutilized forest biofibre in Ontario's forests.

The policy will guide the use of forest biofibre to create and support new opportunities to develop and use new clean technologies and products that could help the province tackle climate change and

supply the global demand for more sustainable biofuels and biomaterials. This policy supports Ontario's Innovation Agenda, a plan to make innovation a driving force of the provincialeconomy.

"This policy will help in the development of non-conventional forest products, encourage new investment in emerging markets, and improve the competitiveness of Ontario's forest sector," said Minister of Natural Resources Donna Cansfield.

"This policy will directly benefit the forest sector and

the northern and rural communities which depend on forestry as a way of life."

Forests cover almost 60 per cent of Ontario, and 90 per cent of forested lands are provincially owned and known as Crown lands.

Harvesting of biofibre will occur in an environmentally sensitive and sustainable manner. Tree stumps and other downed woody material will not be harvested.

Since 2003, Ontario has invested more than \$600 million in research projects and companies working on

## Sault Ste. Marie teacher honoured by Elementary Teachers' Federation of Ontario

Gayle Manley, an educator and lifelong federation activist, was honoured by her colleagues on August 13. Manley was awarded an Honourary Life Membership in the Elementary Teachers' Federation of Ontario (ETFO) at the federation's Annual Meeting in Toronto.

Honourary Life Memberships, the federation's highest form of recognition, are given to members who have retired from the education profession and who have given outstanding service to the federation at the provincial level.

Manley began her 36-year education career in 1971 in Peterborough, teaching Grades 4-8 core French, junior classes, and English to French immersion students. In 1988, she moved to Sault Ste. Marie where she worked as a special

education resource teacher.

Throughout her career, federation involvement has been a major part of Manley's professional life. In Peterborough, she served as secretary and a member of the professional development committee with the Federation of Women Teachers' Association of Ontario (FWTAO). In Sault Ste. Marie, she was FWTAO president and subsequently ETFO Algoma Local president. She has been a longstanding workshop presenter with the Presenters on the Road program, both in FWTAO and ETFO, as well as a Credit Course instructor and Women in Action facilitator.

Manley has also been committed to sharing her expertise to further the cause of unionism and public education across the province. She has been one of the longest

standing executive members in ETFO's history, serving on the provincial executive from 2000-2007.

In presenting the award to Manley at a special dinner, ETFO President David Clegg noted that "throughout her career as a union activist, locally and provincially, Gayle has been committed to sharing her expertise to further the cause of teaching and public education."

Given Manley's experience and energy, it is not surprising that she continues her involvement in many community groups as

well as participating in new endeavours in retirement. She continues to work with the United Way, Women in Crisis (Algoma), the Zonta Club of Sault Ste. Marie Area, and has taken on the new role of vice-president of the Retired Teachers of Ontario, Sault Ste. Marie.

The Elementary Teachers' Federation of Ontario represents 73,000 elementary public school teachers and education workers across Ontario and is the largest teacher federation in Canada.

**THANK YOU** to everyone who sent flowers & cards, for telephone calls, prayers and visits to wish me well and speedy recovery.

**THANK YOU** to the Borden Lake Campers for the wonderful basket of activity items and personal items, etc. It was very much appreciated. **THANK YOU** to all who offered help should we need it. Everyone will always be held close in our hearts.



**God Bless You All**  
**Maureen & Family**

**The Chapleau Express**  
P.O. Box 457  
Chapleau (Ont.) P0M 1K0  
Telephone - Fax : 705-864-2579  
e-mail : chaexpress@sympatico.ca  
**Published every Saturday/Sunday**  
**Deadline for receiving ads is Wednesday at 4 p.m.**  
The Chapleau Express is delivered free of charge to every household each Saturday. If you have any comments, please feel free to contact us. Subscriptions: **\$70.00 per year (Canada) \$150.00 U.S per year (U.S.A)** Canadian Publications Products Sales Agreement #30183799

green technologies and initiatives to strengthen Ontario's bioeconomy, including \$25 million to make Thunder Bay the home for a new Centre for Research and Innovation in the

Bioeconomy. Ontario is a global leader in biofuel research and home to companies that are leading the way - such as Iogen Corporation and Agri-THERM Limited.

 **Computerized Lettering**  
**Decals**  
**Highway Signs**  
**Custom Signs**  
**Vehicle Graphics**  
**Hours**  
**Monday - Tuesday 9:00 a.m. to 5:00 p.m.**  
**Friday - 9:00 a.m. to 2:00 p.m.**  
**864-1870**  
jnsigns@gmail.com

**NEW AT THE CHAPLEAU PUBLIC LIBRARY**  
**NOUVEAUTÉS**  
Les Portes de Québec Tome 1 Faubourg Saint-Roch - Jean-Pierre Charland  
Le sentier de Roquemont Tome 1 Les Racines - René Ouellet  
Un cri dans le silence - Edna Gionet Roy  
Évangéline & Gabriel - Pauline Gill  
Je Reviens te Chercher - Guillaume Musso  
Parce Que Je T'Aime - Guillaume Musso  
Les Cerfs-Volants de Kaboul- Khaled Hosseini  
Le Guide de l'auto 2007 - Denis Duquet  
Le Mondial des Records 2008 Guinness  
Où es-tu Maintenant? - Mary Higgins Clark  
**REMINDER: STORY HOUR PARTY!** Come and celebrate with us the last Story Hour of the summer. It will be an hour of fun starting at 2:00pm on August 27th. There will be crafts, games, a story and more! For information contact the library at 864-0852.

**GOING TO CHURCH**

<b>Catholic Church</b> <b>SACRED-HEART OF JESUS PARISH</b> <b>PAROISSE SACRÉ-COEUR DE JÉSUS</b> 26 Lorne Street North OFFICE- 21 Lansdowne St.N. 864-0747 Sunday/dimanche 9:30 a.m. English 11:00 a.m. Français Weekdays Mon-Sat en semaine Lun-Sam <b>Fr. Jacques Fortin</b>	<b>CHAPLEAU PENTECOSTAL CHURCH</b> 9 Elm Street (P.A.O.C.) 864-0828 Sunday School 9:45 a.m. Sunday Services 11 a.m. & 7 p.m. Family Night (ages 1-109) Wednesday 7 - 8:15 p.m. Pastor Dan Lee
<b>ST. JEAN DE BRÉBEUF (Sultan)</b> Liturgy of the Word Liturgie de la parole Every 3rd Saturday 7 p.m. Bilingual Tous les 3e samedis 19h Bilingue Permanent Deacon Ted Castilloux	<b>TRINITY UNITED CHURCH</b> Corner of Beech and Lorne - 864-1221 Sunday Service and Sunday School 11:00 a.m. Anna Chikoski Soup Kettle every 2nd Wednesday of the month
<b>Diocese of Moosonee</b> <b>Anglican Church of Canada</b> <b>ST. JOHN'S CHURCH</b> 4 Pine Street West 864-1604 Sunday Service 10:30 a.m. Rev. Bruce Roberts	<b>OUR LADY OF SEVEN SORROWS PARISH</b> <b>PAROISSE NOTRE-DAME-DES-SEPT-DOULEURS (Foleyet)</b> Liturgy of the World Sundays 11 a.m. Liturgie de la Parole Dimanche 11h Mass every 2nd & 4th Sunday at 4:00 p.m. Messe sux 2e et 4e dimanche à 16h
<b>ST. MARY'S ANGLICAN CATHOLIC CHURCH</b> 78 Devonshire Street 864-0909 Sunday Service 10 a.m. Rev. William P. Ivey	<b>COMMUNITY BIBLE CHAPEL</b> Corner of King and Maple 864-0470 Communion Service 9:30 Family Bible Hour 11 a.m. Including Sunday School Evening Bible Study and Ladies Bible Study during the week Transportation available Al Tremblay



# The environment comes in first, close second is the landfill site...



Getting ready to load up Berry's Freight Truck, left to right: Randy Thibeault, Leslie McDermott, Dan Berry and Roger Lortie. In front Madeline McDermott.



Shown above are the 16 bags of recyclable material consisting of cans, paper and plastics.



Madeline McDermott, the future recipient of a cleaner environment doing her part in giving a helping hand.



Leslie McDermott handing over empty paint cans to Dan Berry of Berry's freight

**By Staff**

After a year of accumulating recyclable materials, Leslie McDermott is somewhat relieved to have found a way of completing her task and have the material directed to the proper facilities.

With the complicity of Dan Berry from Berry's Freight, operating out of Timmins, Leslie was able to make arrangements to have the material hauled back to Timmins where it was delivered to the appropriate recycling facilities.

A conservative estimate of 7.2 cubic metres of recyclables had been accumulated in the one year period.

Hopefully the actions of this family

will be conducive in encouraging the general population to participate in recycling not because they have to but because they want to. Will recycling bins outnumber the bear bins in the future? It's up to you!

Chapleau has regular daily freight transport services to and from Timmins. The lifespan of our landfill site might be extended considerably if we were to ship all of our recyclables to Timmins.

In a perfect world, we would have one or more recycling stations where we could drop off everything recyclable from paper and cans to plastic bottles and glass. We would have a community compos-

ing area where we would bring all organic waste which represents 30% of our household garbage (kitchen scraps) excluding meats. We would eliminate some or all of the bear bins along with the problems associated with them and bear sightings in the community would probably be down drastically. On a weekly or monthly basis, Berry's Freight

would travel back to Timmins with a truck load of "precious cargo" instead of driving back with an empty truck.

A well devised publicity campaign on the proper way to recycle and a little bit of time and patience would probably bring this community a little closer to the perfect world. It would be a win-win situation for all involved.

		<p><b>Chapleau Cree Auto/Truck</b>  <b>Monday - Friday</b>  <b>8:30 a.m - 4:30 p.m.</b>                  "Preventive Maintenance keeps you on the road"  <b>FOX LAKE RESERVE</b></p>	<p><b>CALL</b>  <b>864-9090</b>                  for an  <b>appointment</b></p>
---	---	--	---



# 14e assemblée annuelle des Services de santé de Chapleau



La conférencière invitée, Gisele Guenard, administratrice du Réseau local d'intégration des services de santé (RLISS) du Nord-Est et PDG de Visionare Ease Inc.

Les Services du Conseil, David de santé de Chapleau Repath, et la directrice Health Services générale, Gail (SSCHS) ont tenu leur 14e assemblée annuelle le 18 juin 2008. Cette assemblée a été, pour le président

dernier exercice.

Ces faits saillants incluaient la participation accrue à la formation des membres du Conseil, la mise au point du plan stratégique, le service constant de médecins dans la communauté, la révision et l'installation d'un logiciel dans tous les services, le lancement d'un programme de bourses et, le point le plus marquant de l'exercice, la négociation d'ententes de retour de services conclues avec trois étudiants de l'École de médecine du Nord de l'Ontario qui sont originaires de Chapleau et y reviendront en 2012. Malgré les nombreux obstacles qu'ils ont rencontrés, le



Twyla Berry du groupe Alzheimer/Ne m'oubliez un présente un don de 1000\$ à Joanne Allaire, assistante Activation.

personnel et les bénévoles ont continué à aller de l'avant.

La conférencière invitée de cette année était Gisele

Guenard, administratrice du Réseau local d'intégration des services de santé (RLISS) du Nord-Est et PDG de Visionare Ease Inc., une firme de

consultation et de gestion du changement positif. Gisele possède une grande expérience dans les soins de santé et ce

Suite P.6

## Rapport du médecin-chef



Les activités de recrutement et de maintien en poste ont continué au cours de cet exercice, de même que, malgré les problèmes de dotation en personnel, les efforts pour améliorer la qualité des soins et la sécurité des patients.

Voici les faits saillants du dernier exercice :

- Les SSCHS ont négocié une entente de retour de services avec trois étudiants de l'École de médecine du Nord de l'Ontario. Selon cette entente, à la fin de leurs études et de leur résidence à l'automne 2012, les trois étudiants en médecine, qui sont originaires de Chapleau, viendront s'installer dans la ville, ce qui est de bon augure pour l'avenir.
- Nous avons assuré une présence à un nombre important d'événements afin de promouvoir notre communauté et d'attirer des médecins et d'autres professionnels de la santé. Nous assurons encore le suivi avec des personnes que nous avons rencontrées aux occasions suivantes :
  - o Salon du recrutement hors Québec – Montréal, février 2008
  - o Salon du recrutement de professionnels de la santé – Sud de l'Ontario, septembre 2007
  - o Salon de la santé du collège Cambrian – Sudbury, novembre 2007
  - o Société de la médecine rurale du Canada – Halifax, avril 2008
- Les SSCHS ont aussi beaucoup investi dans des annonces accrocheuses publiées dans des revues médicales et de la santé et sur Internet, y compris ProfessionsSantéOntario et les sites Web des diverses professions de la santé.
- Un nouveau programme de bourses a été lancé au printemps afin d'aider les étudiants locaux qui font des études dans des domaines de la santé où les taux de vacance ou les besoins sont importants, notamment, en premier lieu : infirmière ou infirmier autorisé, infirmière ou infirmier auxiliaire autorisé, physiothérapeute et ergothérapeute.
- Deux remplaçants francophones, les Drs Brière et Michaud, ont été recrutés pour remplacer la Dre Kate Whitehead pendant son congé de maternité. Les patients ont apprécié de pouvoir s'adresser dans leur première langue à leur médecin sans avoir à recourir à un interprète.
- L'an dernier, nous nous sommes trouvés dans une situation où le seul médecin de notre communauté devait accompagner un patient des urgences dans une ambulance aérienne. Heureusement, en raison des conditions météorologiques, le transfert a été retardé jusqu'à l'arrivée du médecin qui assurait la relève, ce qui a fait que notre communauté n'a pas été privée de services de médecin. Depuis, nous avons officiellement indiqué au Programme Ornge (responsable du service aérien) que nous ne pouvons pas pallier sa pénurie de personnel et que nous avons une responsabilité envers notre établissement et un mandat à remplir.
- Malgré l'absence de médecins résidents, en faisant appel aux médecins remplaçants locaux, nous avons pu maintenir tous les services hospitaliers et d'urgence tout au long de l'année. De plus, nous avons fourni des services de médecin dans la communauté, mais à un coût énorme pour le budget de l'hôpital.
- L'équipement de télémétrie sans fil a été installé dans notre hôpital au coût d'environ 50 000 \$. Il permet de surveiller les patients cardiaques jour et nuit sans qu'une infirmière ou un infirmier autorisé ne soit obligé de rester à son chevet en permanence. Cet équipement laisse aussi au patient la latitude de se déplacer à sa guise dans l'établissement et permet d'enregistrer l'activité cardiaque. À l'avenir, le système pourra être doté d'unités de surveillance supplémentaires qui coûteront beaucoup moins cher.
- Au cours du dernier exercice, le personnel a continué un projet important : la reconstruction de notre système informatique. Nous avons terminé cette tâche avec nos 10 hôpitaux partenaires. L'achèvement de ce projet marquera le début d'une nouvelle ère de soins dans notre hôpital. Cette année, nous entreprendrons l'informatisation des dossiers des patients. Le personnel clinique utilisera des postes informatiques mobiles pour enregistrer ses notes cliniques et les renseignements sur les patients. En ce moment, notre personnel infirmier est en train d'apprendre à utiliser ce nouveau système. Même s'il s'agit d'un investissement important de temps et d'énergie, il améliorera substantiellement la qualité des renseignements sur les patients et des soins.
- Conformément aux normes d'agrément, nous avons négocié un contrat avec un pharmacien consultant afin d'assurer la supervision et l'expertise requises. Grâce à la technologie, ce pharmacien qui n'est pas sur place fournira des services « internes » à notre hôpital, ce qui améliorera beaucoup la sécurité des patients.
- Les SSCHS continuent de prendre des initiatives pour le recrutement à court et à long terme. La planification et les activités de recrutement et de maintien en poste sont des impératifs permanents pour chaque communauté. Nous espérons que le lancement de notre Initiative de développement économique rural mettra en évidence l'importance du partenariat avec la communauté et de la participation de celle-ci pour réussir le recrutement et le maintien en poste.

Le tout respectueusement soumis,  
Dr Claude Vezina



## Rapport du Conseil d'administration

L'avenir de l'excellence continue en matière de soins de santé pour Chapleau réside dans l'établissement d'un partenariat communautaire. Ce partenariat sera un élément essentiel au succès de notre organisme et un point de mire important du Conseil d'administration dans sa préparation en vue du reste de l'exercice financier 2008 et des exercices suivants.

Il existe un certain nombre d'ingrédients clés nécessaires afin de parvenir à ce résultat. Ces ingrédients comprennent les suivants :

- la formation sur la gouvernance et la mise en œuvre d'un processus de gouvernance visant à faciliter une vision claire des questions à gérer, des alliances à forger et des parties intéressées à desservir;
- une saine gestion financière afin de veiller à l'attribution de ressources suffisantes aux programmes et à l'infrastructure de l'hôpital;
- la défense de la cause de l'hôpital et l'éducation des organismes partenaires au sujet des caractéristiques toutes particulières des soins de santé dans notre communauté;
- la mise en œuvre du plan stratégique pour concentrer la mise en place des programmes et le travail de l'équipe de direction.

### Nos réalisations

Notre Conseil d'administration s'est concentré au début de l'exercice financier 2007 sur l'atteinte d'un nombre complet d'administrateurs. Cela permettra une plus grande diversité de perspectives autour de la table, un équilibre de compétences à utiliser sur les questions à résoudre et une structure efficace de comités. Nous y sommes parvenus et cet effort de recrutement a produit un Conseil d'administration plus efficace. Comme c'est désormais la norme, tous les nouveaux administrateurs et même ceux d'expérience assistent à l'orientation à l'intention des nouveaux administrateurs de l'Association des hôpitaux de l'Ontario. Les autres formations en matière de gouvernance et de sujets connexes entreprises afin d'améliorer les compétences du Conseil d'administration au cours du dernier exercice incluaient la formation des cadres, le rendement et l'établissement de la rémunération de la directrice générale, la compréhension des Premières nations, les autres niveaux de soins et les principes de gouvernance avancés. Je félicite tous les administrateurs qui se sont activement engagés à appuyer ce processus d'amélioration et qui travaillent en vue d'un certificat à cet égard.

Nous nous sommes aussi concentrés l'exercice dernier sur les recommandations reçues lors de la vérification d'agrément en août 2006. Cet effort visait à élaborer un ensemble complet de politiques pour l'organisme. Nous avons cherché les exemples des meilleurs de leur catégorie de notre groupe de pairs et nous avons trouvé des conseils dans le guide de la bonne gouvernance de l'Association des hôpitaux de l'Ontario.

Le Conseil d'administration a aussi achevé une version de travail de son plan stratégique. Ce document évolutif prévoit une capacité accrue d'établir la voie à suivre et s'efforce d'incorporer des avis à grande portée des communautés que nous desservons. Il établira clairement nos priorités collectives pour l'exercice à venir et des cibles concrètes que devra atteindre notre personnel administratif.

### Nos projets d'avenir

Chapleau se fait constamment reconnaître pour la qualité exceptionnelle de ses soins par rapport à son groupe de pairs dans la province. Un ensemble d'indicateurs de la qualité, élaboré par le Conseil d'administration, sera examiné à chaque réunion et permettra au Conseil d'administration de jouer son rôle en veillant à la valeur et à la sécurité continues pour les patients.

Nous devons stratégiquement évaluer nos besoins en infrastructure de soins de santé, mettre en œuvre nos plans de développement et obtenir un financement pour réaliser ces plans dans l'intérêt continu de notre établissement.

Nos effectifs actuels de suppléants continuent de fournir un excellent service et nous leur sommes reconnaissants des heures qu'ils consacrent à leurs allers-retours et des heures qu'ils passent loin de leur famille et de leur foyer. Les SSCHS ont aussi consacré des ressources considérables afin d'engager des futurs diplômés de l'École de médecine du Nord de l'Ontario pour 2012. Ces trois étudiants de la localité tiennent autant à Chapleau que nous tenons à eux. Soyez certains que la vision d'un retour à des médecins résidents et à des professionnels de la santé sur place se réalisera.

Les ressources financières affectées au maintien en poste de médecins suppléants et aux besoins futurs sont toutefois normalement consacrées à la prestation des soins de santé à l'hôpital. En tant que communauté, nous devons reconnaître que le coût des études en médecine est énorme en dollars absolus, sans mentionner le coût de renonciation et les frais personnels qu'elles entraînent. Nous nous fierons au leadership de notre canton, de nos entreprises et de nos citoyens pour qu'ils s'associent à l'hôpital afin de veiller à engager des médecins de famille. Il y a bon nombre de possibilités de contribuer. Le programme de développement économique rural est une occasion clé que nous explorons à l'heure actuelle. Nous avons aussi mis en œuvre un programme amélioré de bourses, qui a besoin d'aide. Le Comité de recrutement et de maintien en poste a recommandé ces mesures. Ce comité continue d'être un formidable exemple du partenariat qui existe entre l'hôpital, le canton et la communauté dans son ensemble. Mme Joanne Mionne préside de façon très capable ce comité et nous nous réjouissons à la perspective de l'aide qu'elle et son comité recevront au cours des semaines et des mois à venir.

Un partenariat municipal, commercial et communautaire est nécessaire afin de réaliser tout le potentiel de notre plan stratégique. Nos finances sont à peine suffisantes en ce moment. La raison en est que notre prestation de services dépasse la portée de l'hôpital pour la communauté dans son ensemble. Veuillez faire tout votre possible auprès de votre cercle d'amis et de vos associés pour nous aider à créer les liens de partenariat dont nous avons besoin. Le Conseil d'administration adoptera une position plus revendicatrice aux échelons municipal, provincial et ministériel afin d'obtenir une base solide sur laquelle nous pouvons prendre appui. Nous sommes très enthousiasmés à l'idée de poursuivre un partenariat qui se développe avec les Premières nations des environs de Chapleau qui ont été proactives et instructives en reconnaissant ce besoin de travailler ensemble. Nous continuons de travailler avec le canton en vue d'une approche unifiée afin d'aider l'hôpital à aborder les besoins de la communauté en matière de médecine familiale. Nous continuerons aussi à mobiliser les citoyens pour aider à façonner notre avenir et à y participer.

Nos travailleurs de la santé de première ligne constituent l'alliance qui est peut-être la plus importante déjà en place à Chapleau. Vos efforts et vos réalisations continuent de nous inspirer pour viser le plus grand bien. Les résultats de l'équipe du projet MediTech, les progrès en matière du rapport d'agrément, le travail du Comité sur la qualité, la transition harmonieuse au cours de l'agrandissement de la Clinique médicale et le succès de l'entreprise conjointe Between Friends, etc. – toutes ces réalisations montrent l'excellente norme des soins qui se poursuit à Chapleau. Le Conseil d'administration exprime sa sincère reconnaissance à tout le personnel, y compris le personnel clinique, d'entretien, de soutien, de direction et celui des programmes associés. Nous sommes chanceux et fiers de travailler avec un tel groupe.

Je tiens à exprimer aux nombreux bénévoles qui consacrent de longues journées ou soirées à l'hôpital et à ses nombreux programmes notre sincère gratitude pour l'aide continue en fournissant un si précieux service à notre communauté. De plus, nous sommes très reconnaissants aux familles, aux amis et aux employeurs qui permettent à ces personnes de consacrer tant de temps et d'énergie hors de leur vie habituelle.

Nous remercions notre directrice générale Gail, son équipe de direction et le Dr Vezina, notre médecin-chef, pour l'engagement sans relâche à réaliser les buts de notre organisme. Nous sommes parvenus à l'excellence soutenue en matière de prestation des programmes pendant des périodes difficiles. Nous nous réjouissons à la perspective de créer des partenariats en progressant afin de veiller à ce que cette excellence jouisse du soutien nécessaire pendant les années à venir.



## Rapport de la directrice générale

Je suis une fois de plus ébahie par le degré d'engagement de notre personnel à tous les niveaux. La complexité du secteur des soins prend chaque jour de l'ampleur, et les exigences opérationnelles et de reddition de comptes que les divers organismes gouvernementaux et quasi-gouvernementaux nous imposent sont écrasantes. Contrairement à un grand hôpital, qui peut consacrer des services entiers à des obligations particulières, comme le contrôle des infections, la sécurité des patients, la planification de l'intervention en cas de catastrophe, la gestion de la qualité, l'agrément, la planification nutritionnelle, les ressources humaines, la planification des congés, etc., notre personnel porte de nombreux chapeaux et doit devenir expert et être en mesure d'équilibrer les priorités conflictuelles dans plusieurs domaines. Je me trouve privilégiée de travailler avec ces personnes dévouées qui font toujours plus que ce que l'on attend d'elles. Les compliments que je reçois presque chaque jour sur les soins fournis aux patients et la propreté de notre établissement sont attribuables aux efforts de notre équipe.

Cette année, nous avons continué à travailler diligemment pour résoudre les défis de la dotation en personnel que, comme le reste du secteur, nous connaissons. Nous avons participé à de nombreux salons de recrutement de médecins, de personnel infirmier et d'autres professionnels de la santé, où nous avons promu notre communauté et notre organisme. Nous avons continué à forger des relations avec des écoles de sciences infirmières afin d'amener davantage de stagiaires dans notre établissement.

Un nouveau programme de bourses complètement financé par notre Fondation a été lancé afin d'encourager et d'appuyer les étudiants de Chapleau à faire carrière dans les soins infirmiers, la physiothérapie et l'ergothérapie. Cette stratégie de recrutement à long terme répondra aux futurs besoins en matière de dotation en personnel.

Afin de faciliter le recrutement et le maintien en poste, les SSCHS ont trouvé un partenariat financier potentiel avec le Programme de développement économique des collectivités rurales relevant du ministère de l'Agriculture et des Affaires rurales. Pour bénéficier de ces fonds, les SSCHS doivent prouver qu'ils ont de solides partenariats et soutiens communautaires. D'importantes activités sont en cours pour encourager et solidifier ces partenariats avec notre canton et le secteur privé des affaires.

Un des faits saillants de l'année dernière a été la négociation réussie d'ententes de retour de services avec trois étudiants de l'École de médecine du Nord de l'Ontario. Ces trois étudiants en médecine, tous originaires de Chapleau, reviendront exercer dans notre ville à la fin de leur formation à l'automne 2012, dans quatre petites années. L'avenir s'annonce prometteur par rapport à nos besoins à long terme en matière de médecins.

À cause de l'absence de tout autre financement, la Clinique médicale communautaire et le transport des remplaçants dans la communauté demeurent un fardeau financier de plus de 200 000 \$ pour l'hôpital. La majorité de ces fonds devraient servir pour les services et programmes de l'hôpital. Au printemps, le gouvernement libéral a annoncé l'ajout de 50 équipes Santé familiale (ESF) supplémentaires dans la province. De manière à alléger le fardeau financier et à offrir un environnement de travail plus attrayant aux professionnels de la santé, les SSCHS demanderont une de ces ESF lorsque le processus de demande sera ouvert.

À l'heure où j'écris ces lignes, le personnel se prépare pour un mois occupé de formation en prévision de l'installation de notre nouveau logiciel d'information (Meditech) que notre groupe de 11 hôpitaux construit inlassablement depuis 14 mois. Il s'agit d'un projet massif qui tire à sa fin, au grand soulagement du personnel.

Je suis fière de dire que malgré les importants défis que nous avons dû relever et dans bien des cas, qui se poursuivront, nous avons maîtrisé la situation et réussi. J'en remercie tous le personnel et les bénévoles.

Le tout respectueusement soumis,  
Gail Bignucolo



# 14e assemblée annuelle des Services de santé de Chapleau



Twyla Berry du groupe Alzheimer/Ne m'oubliez présente un don de 1000\$ à David Repath, président du Conseil d'administration..



Carmelle Card des Auxiliaires de l'hôpital présente un don de 4000\$ à Gail Bignucolo, directrice générale.

**Suite de la P.4**  
qu'elle a vu à Chapleau l'a extrêmement impressionnée : « J'ai été impressionnée par le propos du président du

Conseil, de votre directrice générale et par les contributions généreuses de votre groupe Alzheimer et des auxiliaires. Vous

possédez une vision puissante, un magnifique établissement et vous mettez du cœur à l'ouvrage. Je vous encourage à continuer,

à amener tous les partenaires de la communauté et de tous les secteurs à la table, car une ou deux personnes d'un hôpital ou d'un conseil ne peuvent pas tout faire dans une petite communauté.

Continuez à chercher des idées pour renforcer vos succès étonnants et 'brandir votre drapeau!'.

« Le RLISS du Nord-Est travaillera en bout de ligne avec environ 200 organismes, 42 % de la province, plus de 500 000 personnes. Chapleau fait partie de la zone de planification de Manitoulin-Sudbury de notre immense RLISS. Brenda Roseborough et moi vous représentons au Conseil. Vous pouvez consulter notre site Web pour en savoir plus. »

Gisele a aussi fourni des renseignements sur le RLISS : « Beaucoup d'organismes ne feront pas partie de notre bouquet

de services subventionnés, comme les bureaux de santé, les médecins, les Équipes Santé familiale, et les cliniques d'infirmières praticiennes, pour n'en citer que quelques-uns. Cependant, cela ne signifie pas que nous fonctionnerons sans contact avec tous ces organismes et fournisseurs importants. Notre vision est « La santé et le bien-être pour TOUS ». Nous mobilisons ces organismes et d'autres et tenons compte des commentaires de chacun pour améliorer encore un système déjà performant. Le RLISS du Nord-Est écoute très attentivement les idées concernant l'intégration présentées par des groupes, des équipes et des coalitions de fournisseurs de

services de santé. Ensemble, nous pouvons faire une différence ».

Des dons importants du groupe Alzheimer/Ne m'oubliez pas (2 000 \$) et des auxiliaires de l'hôpital (4 000 \$) ont été remis à la Fondation de l'Hôpital Général de Chapleau au cours de la soirée.

La soirée s'est terminée avec l'élection de membres à des postes vacants du Conseil d'administration.

Nouveau conseil d'administration de 2008-2009 : David Repath, président, Dr Claude Vezina, médecin-chef Jay Cranney, Tanya Kessler, Patrick Venne Kevin Monahan, Michael Levesque, Lucy Bignucolo, présidente sortante

## LES P'TITS TRUCS ÉCOLOS par Mélanie St-Martin

Afin de promouvoir un environnement vert, le centre FormationPLUS, en collaboration avec Chapleau Express, sont fiers de vous offrir des trucs simples chaque semaine pour vous aider à être plus écologiquement responsable. Cette semaine, on vous offre des trucs pour être plus écologique en faisant votre lavage. Beaucoup d'énergie peut être économisée en faisant ces quelques trucs :

- + Utilisez des détergents à lessive écologiques. Ils fonctionnent aussi bien que les détergents qui contiennent beaucoup de produits chimiques, donc pourquoi ne pas faire le changement. C'est mieux pour l'environnement ainsi que pour les gens qui l'utilisent;
  - + Lavez votre linge à l'eau froide. 90% de l'énergie utilisée par votre laveuse va à réchauffer l'eau. Donc si vous n'utilisez pas l'eau chaude, toute cette énergie est économisée, et par conséquent, vous économisez de l'argent. On estime que des économies de 140\$ par année peuvent être faites simplement en changeant la température de l'eau;
  - + Au lieu d'utiliser votre sècheuse, mettez votre linge à sécher sur la corde à linge;
  - + Assurez-vous de nettoyer le filtre de votre sècheuse. Elle peut prendre 30% plus d'énergie s'il n'est pas nettoyé. Aussi, il vaut mieux sécher une grosse brassée au lieu de plusieurs petites;
  - + Lorsque ça vient le temps de changer vos appareils ménagers, privilégiez les appareils Energy Star. Ces appareils doivent suivre des normes rigoureuses pour leur efficacité énergétique.
- Chaque semaine, assurez-vous de vérifier les trucs que vous pouvez faire quotidiennement et de les mettre en pratique afin de vivre dans un environnement plus écologique.

## ECO-TIPS by Mélanie St-Martin

To promote a greener environment, FormationPLUS, in collaboration with Chapleau Express, is proud to offer you simple tips each week that will help you live a more eco-friendly life.

This week, we're offering you tips to be more eco-friendly while doing your laundry. A lot of energy can be saved by following these simple tips :

- + Use eco-friendly laundry detergents. They work just as well as your regular detergents. Why not make the change? They are better for the environment as well as for the people that use them;
- + Wash your clothes with cold water. 90% of the energy goes to heating the water. Making this change will of course save you money. There is a possibility of up to \$140 in savings available to you if you just simply change your water temperature from warm water to cold water;
- + Use your clothes line! Therefore you will save energy by not needing to run your dryer. Honestly who doesn't love the smell of clothes fresh off the line, not to mention that the clothes line is a lot easier on your clothing than the dryer;
- + Clean your dryer's filter. A clogged lint filter can increase energy use up to 30%. Also, drying one large load is much more efficient than drying a bunch of smaller loads;
- + When it's time to change your appliances, explore Energy Star appliances. They have strict norms for the appliances energy efficiency.

Make sure you look every week for tips that you could do every day to live in a better, greener environment.

Classified ads  
**WORK**



**PART TIME AND FULL TIME BARTENDERS WANTED**

**APPLY IN WRITING ALONG WITH RESUME AND DROP OFF AT THE BAR**

# Northern Credit Union announces early-bird winner in 6th annual real North Calendar photo contest

The 6th Annual Real North Calendar Photo Contest, held by the Northern Credit Union, continues to grow and the first contest winner has now been chosen! Toni Brown from Markstay has won the early-bird prize of a Canon PowerShot A590. Toni's name was drawn randomly from submissions entered before August 11, 2008. This year participation has been wonderful, and the

Real North Calendar Contest has received over 1,500 photograph submissions so far. There is still time to submit your photographs for a chance to win the grand prize of a Canon Rebel SXi for this year's 'Voter's Choice'. The sooner you submit your photos, the more time to receive votes.

Voters can also be winners in the Real North Calendar Photo contest. By simply visiting the website to vote on your favourite photograph, you are automatically entered into a draw. Northern Credit Union will be giving away another Canon PowerShot A590 to a voter whose name is drawn at random.

This contest is open to all residents living in our com-

munities; it is not necessary to be a member of Northern Credit Union to participate. All entries must be received by email before 5:00 p.m. on September 15, 2008 and are to be submitted to [www.realnorthcalendar.com](http://www.realnorthcalendar.com) or by following the link from [www.northerncreditunion.com](http://www.northerncreditunion.com). All levels of photography are welcome. If you would like to vote on your favourite photograph, you can do so by visiting the website as well.

With 25 branches in 22 communities in northern and eastern Ontario, Northern Credit Union is a full service, locally-operated financial institution offering personal and commercial banking expertise to over 48,000 member shareholders.

## Du nouveau au Centre de Garde de Chapleau en septembre 2008

### Programme en français

Programme préscolaire pour enfants âgés de 2.5 - 5 ans

Programme avant et après l'école pour enfants âgés de 6 - 12 ans.

Les programmes sont offerts du lundi au vendredi au Centre de Garde de Chapleau, 28 rue Golf, Chapleau.

Pour vous inscrire ou pour plus d'information, appelez au Centre de Garde de Chapleau au 864-1886.

Une session d'enregistrement/porte ouverte est à l'horaire pour la semaine du 25 - 29 août, 2008.

**SHOP LOCALLY!  
WE ALL DEPEND  
ON IT**

### MOBILE HOME FOR SALE OR RENT

12'X68' with a 12'X12' porch. Newly renovated and painted inside & out. Wood stove & electric heat. 10'X21' garage with cement floor & power. Attached to garage is a 12'X12' wood shed. New plumbing and hot water tank done in 2002. 100 amp service (breakers). 864-0135 Richard  
\$12,000 (negotiable)  
"Serious inquiries only!"



23<sup>rd</sup> Annual  
Traditional Gathering  
Chapleau, Ontario  
Memegos Road, Hwy 129  
August 23 & 24, 2008

Sunrise Ceremonies Sacred Fire

Grand Entries

Saturday @ 1 pm & 7 pm

Sunday @ 12 pm

Giveaway - Sunday @ 3 pm

EVERYONE WELCOME

Rough Camping Available  
Absolutely No Alcohol or Drugs Allowed  
Not responsible for lost,  
stolen or damaged property

For More Information Contact:

Chapleau Ojibwe Band Office  
Home of the Blue Heron Inn

@ 1-888-694-3473 OR (705) 864-2916  
[info@chapleauojibwe.ca](mailto:info@chapleauojibwe.ca)



# Training Activity at the CETC

**Submitted by CETC** (CETC) provided commitment to obtain promotes life-long Through the use of nually enhance their  
 As of September training services to the necessary training learning and career advanced techno- professional and  
 2007, Northern 261 individuals in this and education to development by logies, information trades knowledge  
 College and the community. We further their careers, ensuring that the across all interested professional and  
 Chapleau Education We congratulate all 261 education and perso- collective knowledge fields is brought to throughout their lives  
 and Training individuals who made education and perso- of the community is from Chapleau such that without having to  
 Coalition Inc. the time and the nal growth. The CETC forever increasing. residents can conti- leave the community  
 to do so.

# Striking While the Iron is Hot

**Submitted by Linda-Bouchard-Berzel** deadline to register has not be held again,  
 I have found past, the course is too leading to disap-  
 that many people in the full to accommodate pointment for those  
 community wait and them or that the course who hesitated to  
 wait and wait to has been cancelled due register. I encourage  
 register for some of to insufficient you not to pro-  
 our courses only to registrations. Many of crastinate for too long  
 find out that the once or twice and will so you don't miss out  
 on a great opportunity.

Speaking of please feel free to to 4:00 PM or you may  
 opportunities, the Fall come and see me at the call me at 864.9434.  
 Session Course Chapleau Innovation Linda Bouchard-  
 Calendar is inserted in Centre as I am there Berzel,  
 this week's edition of from Monday through Training/Employment  
 the Chapleau Express. Friday from 9:00 AM Coordinator  
 Take the time to see if  
 any of these courses  
 appeals to you. If you  
 need more information  
 concerning these  
 training courses,

**Classified ads**  
**WORK**



**Administrateur(trice) touristique et de  
 développement communautaire  
 Un stage d'emploi s'adressant aux jeunes**

Municipalité de Chapleau – Bureau du développement économique

**Mandat du poste contractuel:** 1 an  
**Rémunération:** 31,000\$/année

Sous l'autorité directe de l'agente du développement économique, l'administrateur(trice) aura comme tâche de développer des nouvelles perspectives touristiques et de commercialisation, en plus de prêter main forte au développement communautaire pour la Municipalité de Chapleau. L'administrateur(trice) sera également une partie intégrante de l'équipe chargée d'assurer le développement économique de la région dans un milieu dynamique et stimulant qui saura apporter à l'heureux candidat ou candidate une précieuse expérience de travail.

**Description de tâches:**

Développer des outils informatisés reliés au développement économique  
 Collaborer aux initiatives avec les experts-conseils Préparer les demandes de subvention relatives aux projets touristiques et communautaires envisagés  
 Aider le secteur à but non lucratif à mener à bien ses initiatives Servir de liaison entre les pourvoyeurs et l'agent de développement économique  
 Répondre aux questions d'affaires à la demande des clients occasionnels  
 Autres tâches au besoin

**Compétences exigées:**

- ▶ Est obligatoire, un diplôme ou brevet universitaire ou collégial dans un des domaines suivants:
  - Tourisme,
  - Marketing
  - Développement économique
  - Gestion d'entreprise
  - ou Gestion publique
  - (Autres domaines pouvant être considérés à la discrétion du comité d'embauche.)
- ▶ Un diplôme d'études secondaires d'un établissement du nord de l'Ontario
- ▶ Être âgé de moins de 30 ans
- ▶ Une habileté à communiquer qui soit supérieure à la moyenne
- ▶ Une connaissance approfondie des ordinateurs
- ▶ Une bonne compréhension de la collectivité de Chapleau

Veuillez faire parvenir votre demande avant mardi, le 2 septembre 2008 à:

**Le comité du renouvellement économique de Chapleau,**  
**a/s de Clara Lauziere**  
**12, rue Birch Est, C.P. 188**  
**Chapleau, ON**  
**P0M 1K0**  
**Courriel: clauziere@township.chapleau.on.ca**  
**Télécopieur: 864-3777**

Conditionnel à l'obtention de subvention



**Tourism and Community Development  
 Administrator  
 Youth Internship Opportunity**

Township of Chapleau - Economic Development Office

**Contract Position:** 1 Year  
**Pay Rate:** \$31,000/annum

Working under the direct supervision of the Economic Development Officer, the Administrator will be work towards the development of new tourism and marketing opportunities, and providing support in community development for the Township of Chapleau,. The Administrator will also be an integral part of the economic development team working in a fast paced, challenging environment that will provide a valuable work experience for the successful candidate.

**Job Duties:**

- Develop computer based economic development tools
- Work with consultants on initiatives
- Write funding applications for tourism and other community based projects
- Assist the Not-For-Profit sector move initiatives forward
- Act as a liaison between tourism operators and the economic development officer
- Assist walk-in clients with business related questions
- Other duties as assigned

**Qualifications:**

- ▶ Must have a college or university degree in one of the following areas:
  - Tourism,
  - Marketing
  - Economic development
  - Business administration
  - or Public Policy
  - (Other educational programs may be considered at the discretion of the hiring committee.)
- ▶ Must be a graduate of a northern Ontario high school
- ▶ Must be under the age of 30
- ▶ Above average communication skills
- ▶ Advanced computer knowledge
- ▶ Understanding of the Chapleau community

Please submit resume no later than Tuesday, September 2nd, 2008 to:

**Chapleau Economic Renewal Committee, c/o Clara Lauziere**  
**12 Birch Street East, Box 188**  
**Chapleau, Ont.**  
**P0M 1K0**  
**Email: clauziere@township.chapleau.on.ca**  
**Fax: 864-3777**

Pending final funding approval



# Health unit advises people to be on the lookout for blue-green algae

Blue-green algae (cyanobacteria) and the toxins they can produce have been identified in local water sources. These bacteria occur worldwide and some species produce toxins that affect animals and humans.

Blue-green algae thrive in warm, shallow, undisturbed water that receives a lot

of sunlight and that is rich in phosphorus, and nitrogen. Animal and human waste and fertilizers contain phosphorus and nitrogen.

Some common ways for phosphorus and nitrogen to enter lakes and streams are from agricultural and lawn runoff and improperly located septic systems.

“When blue-green algae blooms are visible, there is a risk that the algae could produce toxins; therefore, people should avoid using or drinking the water,” said Charles Diosi, an environmental support officer with the Sudbury & District Health Unit. “People do not usually drink water contaminated with blue-green algae blooms because of its unsightly pea soup appearance and foul smell,” added Diosi.

Toxins can irritate the skin and, if ingested, cause diarrhea and vomiting. At high enough levels, the toxins may cause liver and nervous system damage.

The Sudbury & District Health Unit reminds people using lakes and rivers to be on the lookout for algae blooms, which can be shades of blue, blue-green, yellow, brown, or red. If blooms are visible:

- Avoid using the water for drinking, bathing, or showering.
- Do not allow children, pets, or livestock to swim in the water or drink the water.

- If skin contact does occur, wash with soap and water or rinse thoroughly with clean water to remove algae.
- Residents should not boil the water because boiling it may release more toxins into the water.
- Residents should avoid cooking with the water because food may absorb toxins from the water during cooking.
- Residents should be cautious about eating fish caught in water where blue-green algae

- blooms occur.
- Residents should not eat the liver, kidneys, or other organs of fish caught in the water.
- Do not treat the water with a disinfectant like bleach. This may break open algae cells and release toxins into the water.
- Residents should not rely on water jug filtration systems as they do not protect against the toxins.

On lakes and rivers where blue-green algae blooms are

present, people who use the surface water for their private drinking water supply may wish to consider an alternate, protected source of water. For more information, please call the Sudbury & District Health Unit at (705) 522-9200, ext. 398, toll free 1-866-522-9200, or visit [www.sdhu.com](http://www.sdhu.com). The Ministry of the Environment's website also provides additional information [www.ene.gov.on.ca](http://www.ene.gov.on.ca).

## Marine fisheries patrol results in 22 charges

Ministry of Natural Resources conservation officers from Chapleau, Espanola and Gogama conducted a joint marine fisheries patrol with Ontario Provincial Police and Ontario Parks on Biscotasi Lake, Ramsey Lake, Indian Lake and Opepeesway Lake from June 27 to 30, 2008.

Officers checked 189 anglers for compliance with both provincial and federal fish and game regulations.

Officers found 35 fisheries-related violations and laid three charges. The remaining violations were dealt with by warnings and by educating anglers about:

- Keeping fish in a manner that allows their length to be measured
- How to properly package fish fillets, ensuring a piece of skin is left on each fish fillet
- Failing to produce a fishing licence for inspection and,
- Not making a false statement to a

conservation officer.

Officers also found 35 violations for non-fisheries related legislations, and laid 19 charges and issued 16 warnings. The violations were related to:

- Failure to possess personal flotation devices or lifejackets
- Failure to possess proper boat safety equipment
- Possession of alcohol while boating and,
- Occupying Crown land for more than 21 days.

For further information on fishing regulations, please consult the 2008-2009 Recreational Fishing Regulations Summary, available from licence issuers, or on the ministry's website ([ontario.ca/fishing](http://ontario.ca/fishing)).

To report a natural resources violation, call 1-877-TIPS-MNR (847-7667) toll-free any time or contact your local ministry office during regular business hours. You can also call Crime Stoppers anonymously at 1-800-222-TIPS (8477).



### PRENATAL CLASSES

The Sudbury & District Health Unit and the Services de santé de Chapleau Health Services are offering a series of prenatal classes and a labour and delivery workshop.

Beginning Tuesday, September 16, 2008  
6:30 to 9 p.m.  
Cedar Grove, Pine Street

Please call 864-1610 to register.



We are currently seeking qualified candidates for the following

#### 1 CASUAL ACTIVATION ASSISTANT

##### Qualifications:

- Successful completion of a college or university level program in Physiotherapy Assistant Program, Recreation Therapy, Gerontology, Social Services or related field.
- A genuine interest in working with senior citizens.
- Excellent organizational and communications skills.
- Strong leadership skills and ability to work with limited direction.
- A valid driver's license.
- Experience with computers, Windows and Microsoft Office programs.
- Ability to provide quality care to residents in both English and French (advanced proficiency required).

For in-depth job requirements, a job description is available.

Interested applicants may submit résumés by August 29th, 2008 to:

##### Human Resources

Services de santé de Chapleau Health Services  
6 Broomhead Road, P.O. Box 757  
Chapleau, Ontario  
P0M 1K0  
Tel: (705) 864-3056  
Email: [chapleauhr@sschs.ca](mailto:chapleauhr@sschs.ca)

We thank all applicants for their interest, but only those selected for an interview will be contacted. All applications received will be held strictly confidential. Cet avis est disponible en français.



We are currently seeking qualified candidates for the following

#### 1 CASUAL SECRETARY/RECEPTIONIST – ADMISSIONS

(Provide vacation and sick coverage for evening and weekend shifts.)

##### Qualifications:

- Successful completion of Grade 12 or equivalent
- Minimum of two years of related experience
- Advanced proficiency in Windows, Word and Excel required
- Accurate typing and word processing skills
- Ability to demonstrate interpersonal and communication skills in dealing with the public in a courteous manner
- Advanced proficiency level in both oral and written English and French required
- Ability to demonstrate organizational skills and attention to detail in a high volume work environment
- General knowledge of Accounting Principles
- Knowledge of medical terminology a distinct asset
- For in-depth job requirements, a job description is available.

Interested applicants may submit résumés by August 29th, 2008 to:

##### Human Resources

Services de santé de Chapleau Health Services  
6 Broomhead Road, P.O. Box 757  
Chapleau, Ontario  
P0M 1K0  
Tel: (705) 864-3056  
Email: [chapleauhr@sschs.ca](mailto:chapleauhr@sschs.ca)

We thank all applicants for their interest, but only those selected for an interview will be contacted. All applications received will be held strictly confidential. Cet avis est disponible en français.



# Formation à la CEFC

## Soumis par le CEFC

Depuis septembre 2007, Northern College et la Coalition pour l'éducation et la formation de Chapleau Inc. (CEFC) ont fourni

des services de formation à 261 individus dans cette communauté. Nous félicitons tous ces 261 individus qui ont pris le temps et qui ont fait l'engagement pour

obtenir la formation nécessaire et l'éducation pour avancer leur carrière, leur éducation et besoin personnel.

La CEFC pro-

meut l'apprentissage continu et le développement professionnel en s'assurant que les connaissances collectives de la communauté augmentent constamment.

Avec l'utilisation de la technologie avancée, l'information dans tous les domaines d'intérêts est disponible à Chapleau pour que les résidents puissent continuellement

améliorer leurs connaissances professionnelles au courant de toute leur vie sans avoir besoin de quitter Chapleau.

## Il faut battre le fer pendant qu'il est encore chaud

Je trouve que plusieurs personnes dans cette communauté attendent et attendent de s'inscrire pour nos cours pour seulement être déçues lorsqu'elles se rendent compte que la date

limite est passée ou que le cours est plein ou que le cours a été annulé à cause du manque d'inscriptions. Plusieurs de ces cours sont offerts seulement une fois et ne seront pas offerts encore

dans l'année. J'encourage tout le monde d'arrêter de lanterner, car vous allez manquer une belle opportunité.

En parlant d'opportunités, la session d'automne est insérée dans cette

édition du Chapleau Express. Prenez le temps de voir s'il y a des cours qui vous intéressent. Si vous avez besoin autres renseignements concernant les cours, venez au Centre d'innovation du lundi

au vendredi entre 9h à 16h ou communiquez avec moi au 864.9434. Linda Bouchard-

Berzel, Coordinatrice d'emploi et de formation

## Pre-School's cool

This year the Chapleau Ontario Early years Program offered a Pre-School's Cool program for children entering JK in September. This program was created to prepare children for school. Children had the opportunity to play in centres, go to the gym, make crafts, participate in circle and play outside. They also worked on developing their fine motor, gross motor and cognitive skills.

Over a two week period the children had a special visit from the Health Unit learning about germs and Lacroix Bus Lines brought a bus to school for the children and taught them about bus safety. The program was offered in the morning at the Chapleau Public School. This is a free program offered every year to children. This years program was a lot of fun.



## OPP Aircraft Enforcement Program Expands

The OPP Aircraft Enforcement Program has begun traffic enforcement over sections of Highway 69, 11 and 17 (Parry Sound and Sudbury; South River and Trout Creek; North Bay and Sturgeon Falls; and the Webbwood area).

North East Region highway traffic collision 'hot spots' were identified under the Results Driven Policing model and this information was utilized to focus the aircraft and patrol vehicles to problem areas.

Indicator lines are painted every 500 metres on the travelled portion of selected sections of highway. Airborne observers use sophisticated stop watches to track a vehicle's speed and then radio to an interceptor cruiser on the ground, which will stop the vehicle and issue the ticket. Aircraft enforcement can take place without the use of the highway markings.

The OPP Cessna 206 Aircraft, the latest addition to the OPP's Provincial Traffic Enforcement Program was unveiled at the Markham's Buttonville Airport in April and has made a significant impact on traffic enforcement along the Hwy 400 corridor between Toronto and Barrie.

Although the new plane will be used primarily for traffic surveillance and enforcement it will also be made available for OPP air search and rescue efforts and surveillance when necessary.

The Aircraft Enforcement Program is an excellent example of coupling state-of-the-art technology with the principles of the Provincial Traffic Safety Program for the purpose of saving lives. The Cessna 206 is a welcome addition to the traffic safety efforts by the OPP in the Province of Ontario.



**101 Gas Station  
& Confectionary**

Has an opening for

- CASHIER
- GAS ATTENDANT  
FULL TIME
- CLEANER - NIGHT PERSON

Telephone Bill at 864-0330





# THE LOCAL MARKET PLACE

## CHADWIC HOME, FAMILY RESOURCE CENTRE

Offers shelter, emotional support, and information for women and their children who are in crisis situations. We have a Toll Free Crisis Line which is staffed 24 hours a day. We can arrange for free transportation to the Centre for women who live in the Algoma/Chapleau area. We also offer support to women who live in the communities of Chapleau, White River, Dubreuilville, and Horne-payne through our Outreach Program. Our Outreach Worker travels to those communities to meet with women who need emotional support as well as information about their rights and options. If you need to speak with the Outreach Worker when she is in your community, you can call the Centre at any time to set up an appointment. You do not need to be a resident of the Centre in order to use our services. If you need someone to talk to or if you just need someone to listen, call our Toll Free Crisis line at 1-800-461-2242 or you can drop in at the Centre. We are here for you.

**ALCOHOLICS ANONYMOUS**  
Offers help to anyone who desires to stop drinking. Open discussion meetings: Wednesday 7:30 p.m. & Sunday 2:00 p.m. Trinity United Church basement. Telephone contacts: 864-2786

**ALCOOLQUES ANONYMES**  
Offre de l'aide à celui ou celle qui désire arrêter de boire. Les rencontres ont lieu tous les mercredis soirs à 19h (7:00 p.m.) Au sous-sol de l'église Sacré-Coeur. Téléphonez au 864-2786

**Narcotics Anonymous** offers help to anyone who desires to stop using drugs. Meeting every Thursday 7:30 p.m. basement Sacred Heart Church. Telephone contact 864-2786.

**Société Alzheimer Society** meetings will be held at the Chapleau Hospital every 1st Monday of each month starting from 7:00 p.m. to 9:00 p.m.

## APARTMENTS FOR RENT

**1-2 and 3 bedroom apts.** and bachelor. For more information call 864-1148 or 864-4071 (cell)<sup>Sept 27</sup>

**Pineland Country Cottages** are now renting modern clean cottages within town limits for the season. Please call 864-2124 after 6:00 p.m.<sup>cont</sup>

**Large 1 bedroom apt.** centrally located, fridge and stove included, storage, parking & outdoor plug-in. Available September 1st. Call 864-0677<sup>Sept 20</sup>

**NOW RENTING** Weekly-Monthly rentals, 1 or 2 bedroom units. Call 864-1401 or 705-665-1825.<sup>Aug 30</sup>

**You need a decent apartment** with 1, 2 or 3 bedrooms, fully or semi-furnished, or not, dryer and washer hookups, outdoor balcony, storage shed, private parking. Central location. Call Quality Rental at 864-9075 and leave message.<sup>Nov 8</sup>

**81 Monk ST. Apt.#2** Upstairs. Utilities included. Please Call Darryl at 864-0966<sup>Aug 30</sup>

**Looking for a new place?** 2-bedroom and 3-bedroom apartments available. They include a fridge, stove, washer/dryer hookups and parking with plug-in. Available August 1, 2008. Call 864-2282 or 1022<sup>Aug 30</sup>

**Beautifully fully furnished one-bedroom apt. for rent.** Includes micro-wave, television, DVD player, dishes, linen, and much more. Ideal for a single individual or a couple. Contact Sylvie Sylvestre after 5 pm at 864-9062.

## FOR SALE

**1989 Yamaha Bravo** Trapper long track. Call 864-0845

**1997 Ford F-150 4x4** Asking \$2,000 as is or \$3,500 Certified. In good condition please call 864-1989 for more information

**BOAT-Thundercraft 16.5** 1984 Bowrider with full top, 80hp Mercury motor and trailer. Good condition Ready to go. Location Borden Lake \$3500 or b/o. Phone 289.260.2319 or 905-561-7023

## HOUSE FOR RENT

**2 bedroom,** living room, kitchen & washroom. 864-2092. **2 ch. à coucher,** salon, cuisine & salle de toilette. 864-2092<sup>Aug 30</sup>

## HOUSES FOR SALE/RENT

**House Trailer,** Gervais trailer park. 70'x14' with addition 60'x13', attached wood shed with 2- 12'x12' sheds on lot. Dual heating wood-hot water or electric. Wired for generator if power goes off. Very clean-A1 condition. Call Bill. 864-0330

## HOUSES FOR SALE

**Beautiful corner lot two bedrooms,** 1 living room, kitchen & washroom. 117 Dufferin. 864-2092<sup>Aug 30</sup>

**Home for sale at Devon siding.** 3 bdrm, 2 baths, large cedar deck, 24'x44'. 2 story heated garage with insulated workshop, second garage/ woodshed approx. 24'x24', green-house, mature gardens and more. For an appointment to make an offer call 864-9007. Serious inquiries only.

## MAISON À VENDRE

**Terrain spacieux ,2 chambres à coucher,** salon, cuisine & salle de t. 117 Dufferin. 864-2092<sup>Aug 30</sup>

## WOOD STOVES

**For Sale,** New Blaze King Wood Stoves, shipped direct to Chapleau. For the best prices on Blaze King wood stoves call Rick Geroux: 705-779-3304. <sup>ctd</sup>

## SLOMA CLEANERS

**Drop off at Between Friends (Cedar Grove)** Mon.-Fri. 8:30 to 12:00 & 1:00 to 4:30

## BERRY'S FREIGHT SERVICES

TIMMINS - CHAPLEAU - TIMMINS

**MONDAY TO FRIDAY** 1lb. to 10,000 lbs.

FOR QUALITY SERVICES AT INEXPENSIVE PRICES GIVE US A CALL AT 1-705-264-4334

**ALL ADS ARE ACCEPTED AT THE CHAPLEAU INNOVATION CENTRE** DEADLINE FOR RECEIVING ADS IS WEDNESDAY 4:00 p.m.

## CLASSIFIED ADVERTISING RATES

Regular Classified Ads First 25 words or less \$6.00 Each additional word \$0.15+GST

**No refunds on cancelled classified ads.**

## Commercial Building

**AVAILABLE** for rent 1100 sq. feet

Call Doug at 864-1032

**Travis Gendron**  
Sales Manager  
61 Mission Road  
Wawa, Ontario, P0S 1K0  
Tel: 705-856-2394  
Cell: 705-856-5595  
Fax: 705-856-4290  
travisgendron@missionmotors.com

**MISSION MOTORS** of WAWA

NEW & PRE OWNED  
FINANCE DEALERS

Goodwrench  
SHOVID CAR CARE

VEHICLE ACCESSORIES  
316 TOWING

PONTIAC, GM, GMC, CHEVROLET

## ALLEMANO & FITZGERALD

Barristers and Solicitors

**MICHAEL G. ALLEMANO, B.A., L.L.B.**  
Certified by the Law Society as a Specialist in Real Estate Law

P.O. Box 10,  
369 Queen St. E. Suite 103  
Sault Ste. Marie, Ontario  
P6A 1Z4  
Phone (705) 942-0142  
Fax (705) 942-7188

P.O. Box 1700,  
55 Broadway Avenue,  
Wawa, Ontario  
P0S 1K0  
Phone (705) 856-4970  
Fax (705) 856-2713

## Northern Lights Ford Sales

**Andrew G. McKenzie**  
11 Years of Service



Highway 17, North  
P.O. Box 1033  
Wawa ON. P0S 1K0  
Bus: 705.856.2775  
Fax: 705.856.4862  
sales@northernlightsford.ca

## BODYLINES BY CRACK LTD.

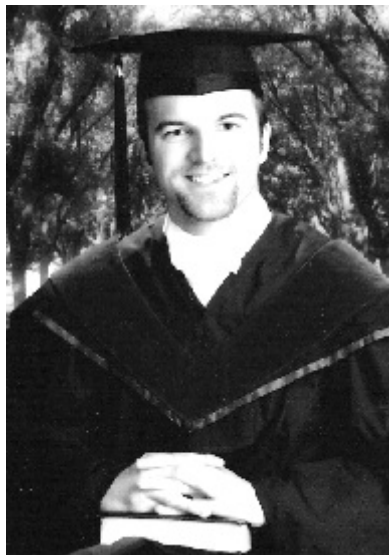


-5 Licensed Bodymen  
-Insurance Claims  
-Windshield Repairs and Replacement  
-Radiator Repairs  
-State of the Art Frame Machine



**ALL WORK GUARANTEED**  
PLEASE CALL 705-856-1406

## GRADUATION



Dr. Ryan Lance Freistatter son of Hans & Louise graduated on May 16, 2008 from the University of Western Ontario Schulich School of Medicine & Dentistry as Doctor of Medicine. Ryan is the grandson of the late Caroline & Rudy Berzel and the late Gisele & Adeodat Lavoie. They are looking down from heaven proudly at their grandson the doctor!

Attending the graduation were his parents from White River, his sister Sara from Toronto, his brother Hans from Calgary, his sister Heidi from North Bay and his sister Katrina also from White River.

Ryan has been accepted by the Northern Ontario School of Medicine for residency in Family Medicine in North Bay. He began his career July 3, 2008.

**Congratulations Ryan!**  
**Your whole family loves you**  
**and are so proud of you!**  
**Best Wishes for your continued success!**

## FLOOD'S BLUEBERRIES

**"Pick Your Own or Already Picked"**

**Open 8 a.m. to 8 p.m.**

Take Hwy. 129 to Little Rapids Road.  
(3 miles before Hwy. 17)

Take Clover Road for one mile

If you're picking, bring your own containers or buy them on location.

**FOR PICKING CONDITIONS**  
**OR FOR AN ORDER, CALL**  
**1-705-842-3925**



**LABERGE VENNE & PARTNERS**  
PROFESSIONAL CORPORATION  
CHARTERED ACCOUNTANTS and CONSULTANTS  
COMPTABLES AGRÉÉS et CONSULTANTS

## Professional Services to Northern Ontario for 25 years

Financial Statements for  
Small Business & Corporations  
Tax Returns - Personal, Corporate and Trust/Estate  
Personal, Retirement, Estate Financial and Tax  
Planning Strategies  
Business Projections, Plans and Financial Proposals  
Computer Consulting  
ACCPAC and Quickbooks

1970 Paris Street, Sudbury, Ontario P3E 3C8  
(705) 523.0272 (800) 581.7510 www.lvppartners.ca



**LABERGE VENNE & PARTNERS**  
PROFESSIONAL CORPORATION  
CHARTERED ACCOUNTANTS and CONSULTANTS  
COMPTABLES AGRÉÉS et CONSULTANTS

## 25 ans de service professionnels pour les entreprises du Nord de l'Ontario

États financiers pour petites et moyennes entreprises et corporations  
Rapports d'impôts personnel, de compagnie et de fiducie  
Planification financière et fiscale personnelle et de compagnie  
Projections financières, plans d'affaires et propositions de financement  
Consultation en informatique  
ACCPAC et Quickbooks

1970 rue Paris, Sudbury, Ontario P3E 3C8  
(705) 523.0272 (800) 581.7510 www.lvppartners.ca



## Protecting Ontario's Natural Resources McGuinty Government Keeping Outdoors Safe

Five new conservation officers will soon be protecting Ontario's natural resources and keeping the outdoors safe.

The protection of the province's natural resources is also being improved through increased ground patrols, patrols using aircraft, boats and other mechanized transportation, and new mobile technologies. These enhancements are

being supported by a \$2.5 million provincial investment.

The new officers will focus on lakes Ontario and Erie, as well as other priority areas within the province.

Ontario's conservation officers patrol an area of more than one million square kilometres, protecting fish and wildlife, ensuring that anglers and hunters follow the rules, helping to safeguard species at risk, and more.

"The investments we are making in enforcement will help strengthen the ability of our conservation officers to do their job, including inspecting, enforcing, educating and working with other agencies," said


Natural Resources Minister Donna Cansfield. "Ontario's conservation officers protect our natural resources from abuse, and keep our great outdoors safe."

The additional \$2.5 million for the enforcement budget is an increase of 10 per cent over the previous year's budget.

Ontario's conservation officers have powers of inspection, arrest, search and seizure under the various statutes they enforce. They work closely with the Ontario Provincial Police, other police services and federal enforcement agencies in the delivery of the public safety mandate of the governments of Ontario and Canada.

**Be Wise!**  
**Advertise in**  
**The Chapleau**  
**Express**  
where you can  
**TALK TO 1700**  
**POTENTIAL CUSTOMERS**  
**AT THEIR**  
**KITCHEN TABLE**  
**864-2579**

P.O. Box 400 ♦ Fox Lake Reserve ♦ Chapleau, Ontario ♦ P0M 1K0  
Ph (705) 864-0784 ♦ Fax (705) 864-1760  
mukesofn@bellnet.ca



### Employment Opportunity

#### REGIONAL RESOURCE COORDINATOR

The Chapleau Cree First Nation is seeking a highly motivated person to coordinate a regional resource strategy that supports the development of a Regional Chiefs Forum in and around the Chapleau Area. Duties will include liaison with area First Nations, Crown agencies, Municipalities as well as industry and other possible partners.

The incumbent will have an educational background in resource management, research methodology, coordination & communication skills (both written and oral), the ability to work independently as well as a team member. Also it will be an asset to have the skills necessary to formulate funding proposals for submission. The position will also provide administrative support to the Regional Chiefs Forum

This position is directly responsible to the Band Administrator. The scope of this position requires the incumbent to be a graduate of a Northern Ontario Secondary School, 29 years of age or younger who has recently graduated from an accredited College or University. A valid driver's license is necessary. Post-secondary education in a related field of study (Native studies etc.) is preferred.

Detailed position descriptions are available at the Chapleau Cree First Nation Band Office. All person interested in this position are encouraged to apply. Please provide a covering letter with résumé on or before August 26th, 2008 to the attention of:

**Brian Edwards**  
**Band Administrator**  
**Chapleau Cree First Nation**  
**P.O. Box 400**  
**828 Fox Lake Road**  
**Fox Lake Reserve**  
**Chapleau, ON P0M 1K0**

We thank all applicants in advance. Only those selected for an interview will be contacted.

## ARRIVING DAILY

- Point ZERO
- RIPZONE
- BROOKS
- COLUMBIA

JACKETS & SNOWPANTS

FRENCH DRESSING

BACK TO SCHOOL  
Running Shoes & BACKPACKS

"Don't Be Disappointed  
Lay Away Your  
Winter Jacket  
Now"

## BACK TO SCHOOL IN STYLE

Just In  
"MOTO"  
Skirts & Pants  
Size 3 to 13  
"The very latest"  
only **\$34.98 ea.**

**FOR HER**  
**ALL Jockey or Elita**  
**Bras, Briefs, Camisoles**  
**30% - 50% off**

**FOR HIM**  
**STANFIELD**  
**Briefs, Boxers,**  
**Long Underwear**  
**25% - 50% off**

## ALL SUMMER FASHIONS

# 50% OFF

### Chapleau Village Shops

WORKWEAR • FASHIONS • JEWELRY • GIFTWARE

**864-1114**



Catalogue & Appliance Centre 864-1852

P.O. Box 400 ♦ Fox Lake Reserve ♦ Chapleau, Ontario ♦ P0M 1K0  
Ph (705) 864-0784 ♦ Fax (705) 864-1760  
mukesofn@bellnet.ca



### Employment Opportunity

#### COMMUNITY DEVELOPMENT COORDINATOR

The Chapleau Cree First Nation is seeking a highly motivated, multi-skilled and experienced person to coordinate and implement strategies that support the process of land stewardship, the Treaty Land Entitlement process, cultural & spiritual renewal as well as development of youth in the community for the First Nation.

The incumbent will require an educational background in office procedures, research methodology, records management, proposal development & submission and be a self starter with exceptional organizational skills.

This position is directly responsible to the Band Administrator. The scope of this position requires the incumbent to be a graduate of a Northern Ontario Secondary School, 29 years of age or younger who has recently graduated from an accredited College or University. A valid driver's license is necessary. Post-secondary education in a related field of study (Native studies etc.) is preferred.

Detailed position descriptions are available at the Chapleau Cree First Nation Band Office. All person interested in this position are encouraged to apply. Please provide a covering letter with résumé on or before August 26th, 2008 to the attention of:

**Brian Edwards**  
**Band Administrator**  
**Chapleau Cree First Nation**  
**P.O. Box 400**  
**828 Fox Lake Road**  
**Fox Lake Reserve**  
**Chapleau, ON P0M 1K0**

We thank all applicants in advance. Only those selected for an interview will be contacted.